

Enquête de conjoncture

→ Juin 2005

La fréquentation touristique dans l'Allier au cours du printemps 2005 et les prévisions pour l'été à venir

L'activité touristique dans l'Allier se maintient dans une **période de stagnation**. Le niveau de fréquentation enregistré au cours du printemps 2005 est dans la continuité de celui mesuré l'an dernier à la même époque. Après un mois de mai difficile notamment en raison d'une météo peu favorable, la fréquentation semble être repartie à la hausse au mois de juin.

Si l'état des réservations pour les mois de juillet et août est en léger recul par rapport à l'an dernier, il est cependant trop tôt pour prévoir le niveau de la fréquentation au cours de l'été à venir : de nombreux facteurs peuvent encore orienter les courbes de fréquentation à la hausse ou à la baisse (météo, réservations de dernière minute...)

Type d'activité	Nombre de répondants
Hôtellerie	15
Hôtellerie de plein air	10
Locatif (meublés, chambres d'hôtes...)	8
Hébergement collectif	1
Divers loisirs, lieux de visites et loisirs sportifs	11
Restaurants	3
TOTAL	48

Avertissement

Les résultats expriment le **ressenti** des professionnels du tourisme interrogés.

Méthodologie

Ces **enquêtes d'opinions** sont effectuées auprès d'un panel de 99 professionnels et acteurs du tourisme représentatifs de l'offre du département.

Elles sont organisées par SPOT Auvergne au niveau régional et traitées par le Comité Départemental de Tourisme de l'Allier pour l'analyse départementale.

Cette vague de conjoncture a été menée entre le 22 et le 30 juin 2005.

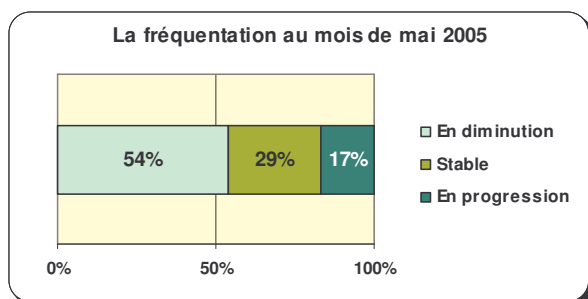


La fréquentation touristique du printemps 2005

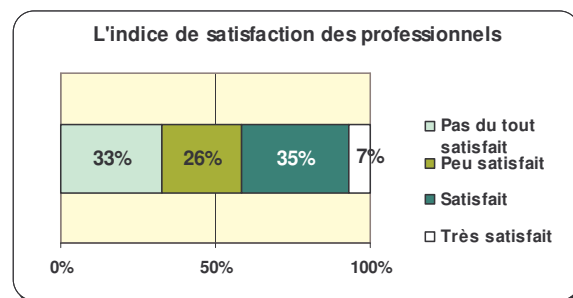
Synthèse

Le niveau de la fréquentation au printemps 2005 semble proche de celui atteint en 2004. Les hébergements tout comme les lieux de visite ont connu un mois de mai difficile en raison notamment d'une météo capricieuse. La fréquentation s'est rétablie au cours du mois de juin.

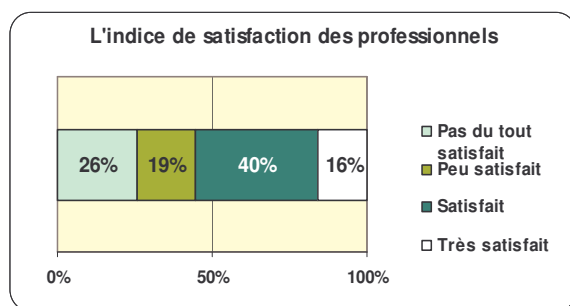
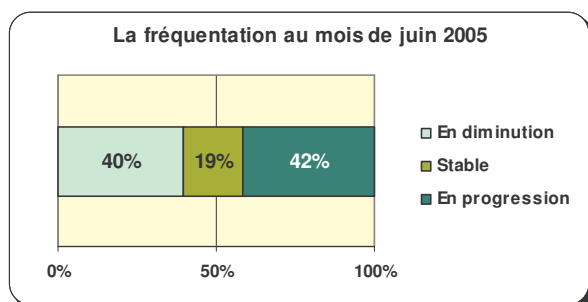
→ la fréquentation au mois de mai



54% des professionnels du tourisme estiment que leur fréquentation a connu une diminution par rapport à l'an dernier. Seulement 17% des prestataires affichent une progression.



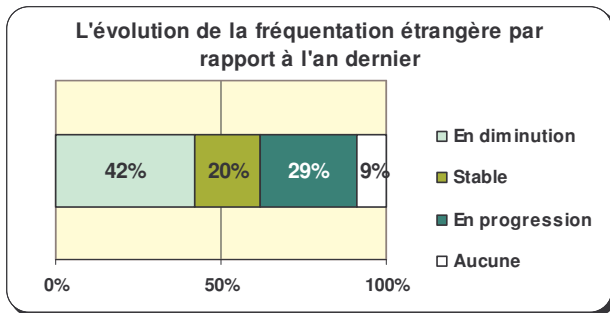
→ la fréquentation au mois de juin



42% des professionnels du tourisme estiment leur fréquentation au cours du mois de juin en hausse par rapport à l'an dernier ; elle est jugée stable chez 19 % d'entre eux et en baisse pour 40%.

Parmi les professionnels, les gestionnaires de lieux de visite semblent avoir connu un mois de juin plutôt positif puisque 55% d'entre eux affichent une augmentation de leur fréquentation contre 36% qui s'estiment en baisse.

→ les clientèles étrangères au printemps 2005 (mai/juin)



42% des professionnels du tourisme considèrent que la fréquentation des clientèles étrangères au cours du printemps a connu une diminution par rapport à l'an dernier.

→ les facteurs ayant influencé la fréquentation au printemps

Facteurs favorables

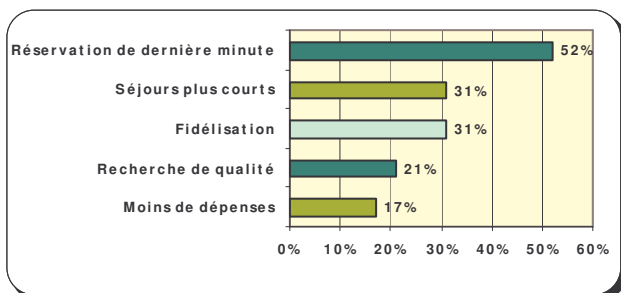
- ↗ Promotion institutionnelle (33%)
- ↗ Internet (29%)
- ↗ Promotion personnelle (25%)

Facteurs défavorables

- ↘ Situation économique et internationale (55%)
- ↘ Météo (45%)

D'après les professionnels du tourisme, la **promotion institutionnelle et personnelle** constitue le principal facteur favorisant la fréquentation touristique. Parmi les facteurs défavorables, la situation économique, jugée difficile, semble constituer un véritable frein à la consommation touristique.

→ l'évolution des comportements de la clientèle au printemps



Les comportements de la clientèle touristique sont en **constante évolution**, ce qui nécessite une adaptation de la part des professionnels du tourisme.

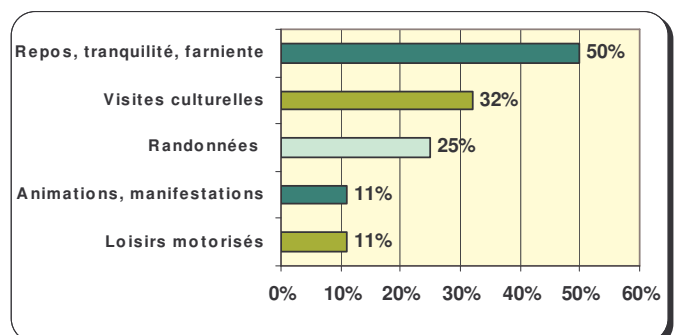
Parmi les tendances les plus marquées, on relève :

- ↗ des réservations qui se font de plus en plus tard,
- ↗ une durée de séjour de plus en plus courte,
- ↗ la fidélisation de la clientèle.

→ les activités recherchées par la clientèle au printemps

Parmi les activités considérées en hausse par rapport à l'an dernier, le repos et la tranquillité sont cités par 50% des répondants.

Les visites culturelles et les pratiques de randonnées sont également en vogue.

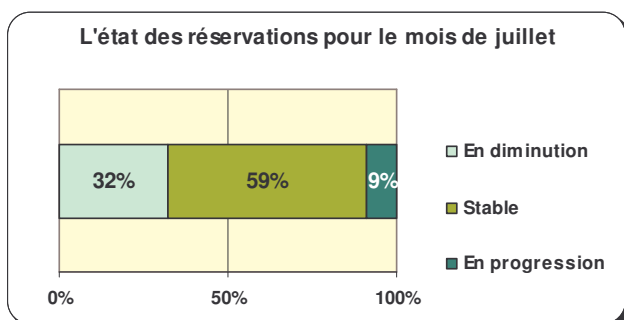
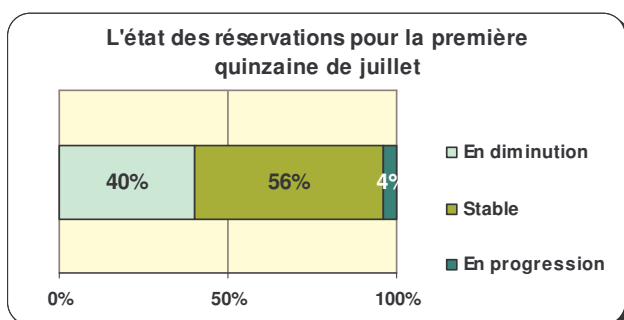


Les prévisions pour l'été 2005

Synthèse

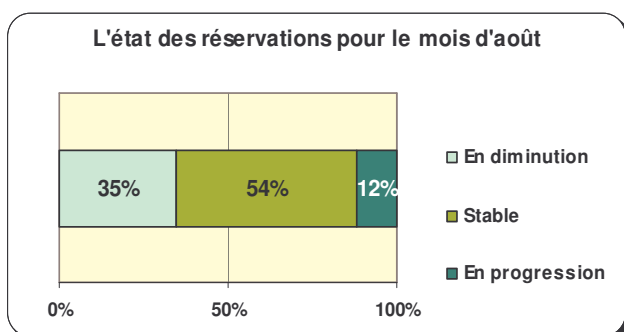
Après un printemps globalement stable par rapport à l'an dernier, l'état des réservations pour la période d'été est en léger recul par rapport à celui enregistré l'an dernier. Il semble cependant difficile de présager du niveau de fréquentation touristique au cours de l'été à venir, d'autant plus que de nombreux facteurs peuvent encore se révéler déterminants : météo, importance des réservations de dernière minute...

→ les prévisions pour le mois de juillet



Le mois de juillet s'annonce stable pour 59% des professionnels du tourisme alors que 32% d'entre eux prévoient une diminution de leur fréquentation par rapport à l'an dernier.

→ les prévisions pour le mois d'août



Pour 54% des professionnels du tourisme, l'état des réservations pour le mois d'août est stable par rapport à l'an dernier. 32% des professionnels affichent pour leur part une diminution du nombre de réservations.

Le Comité Départemental de Tourisme de l'Allier remercie tous les acteurs du tourisme ayant participé à la réalisation de cette enquête de conjoncture, permettant ainsi une meilleure connaissance de l'activité touristique dans le département.

Contact service observatoire : Alexis LACROIX (04 70 46 89 04 - cdt-developpement@pays-allier.com)

Crédits photos : J. Damase ; R. Lacroix