



Les meublés de tourisme classés

Sources : INSEE, SPOT Auvergne, Thermauvergne, CDT 03, UDOTSI 03, Gîtes de France 03

Les meublés de tourisme se placent en 3^{ème} position pour la fréquentation en hébergement marchand. Les meublés Gîtes de France en centrale de réservation ont enregistré **95 176 nuitées**, un chiffre en très légère augmentation par rapport à 2009.

L'ESSENTIEL :

- 1 171 meublés et 4 151 lits
- Parc des villes d'eaux : 738 meublés, de niveau de gamme inférieur et de capacité moyenne faible
- Les meublés en centrale de réservation :
 - 265 meublés, niveau de gamme supérieur
 - Nombre de nuitées stable : 95 176 nuitées
 - Taux d'occupation stable : 27,6%
 - Nombre moyen de semaines louées par gîte en hausse mais durée moyenne de séjour en baisse
 - Principaux bassins émetteurs français : Ile-de-France, Auvergne, Rhône-Alpes
 - 8,5% de nuitées étrangères. Principales clientèles : Belgique, Pays-Bas, Royaume-Uni

■ LE PARC

En 2010, le parc départemental des meublés de tourisme classés s'élève à **1 171 unités, soit un total de 4 151 lits** :

- 433 unités (37% du parc) pour 2 318 lits hors villes d'eaux (56% du parc),
- 738 unités (63% du parc) pour 1 833 lits dans les villes d'eaux (44% du parc).

Parmi les villes d'eaux, Nérès-les-Bains concentre 53% des meublés thermaux, Vichy 34% et Bourbon l'Archambault 13%.

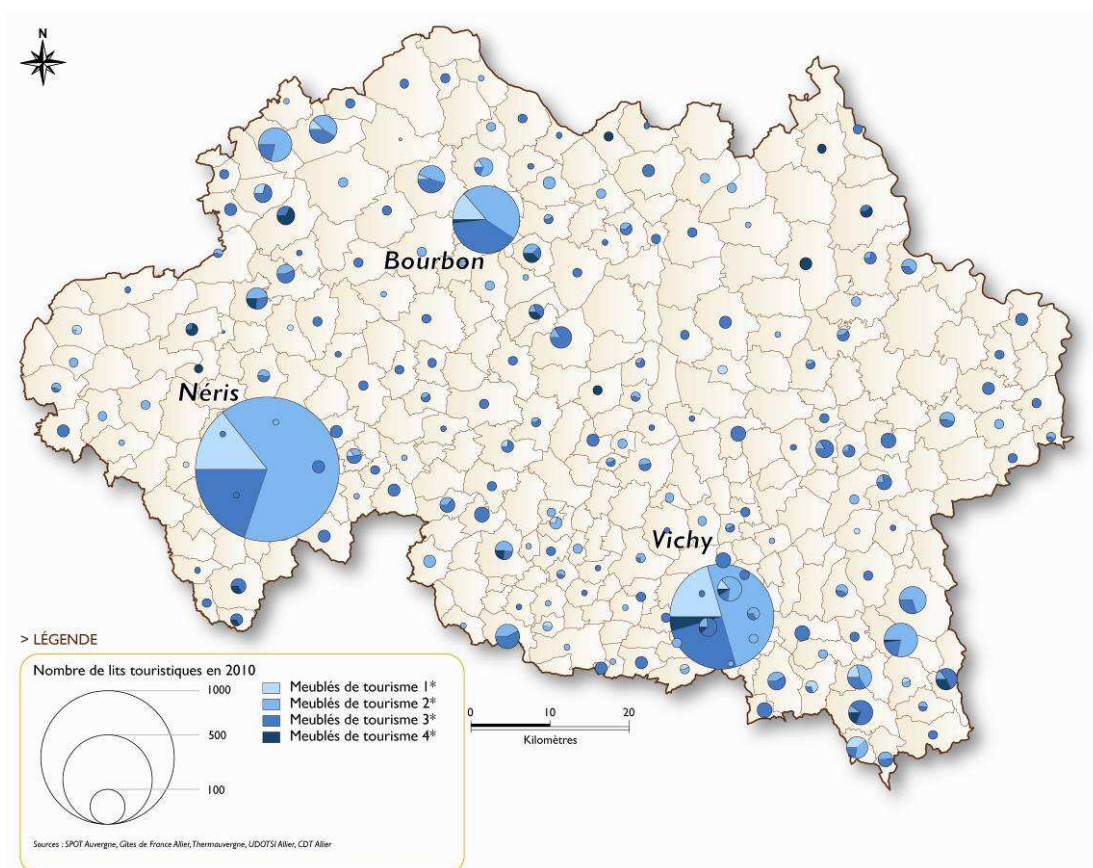
> Parc 2010 des meublés de tourisme classés

Type de meublé	Nbe de meublés	Nbe de lits	Capacité moyenne
Meublés de villes d'eaux	738	1 833	2,5
Autres meublés classés	433	2 318	5,3
dont Gîtes de France en centrale de réservation	265	-	-
dont Gîtes de France hors centrale de réservation	85	-	-
Total meublés classés	1 171	4 151	3,5

Source : Insee - Gîtes de France - Thermauvergne - UDOTSI

Parmi ces 1 171 meublés, 350 sont labellisés Gîtes de France et 34 sont labellisés Clés Vacances.

> Répartition géographique de la capacité d'accueil selon la catégorie de confort

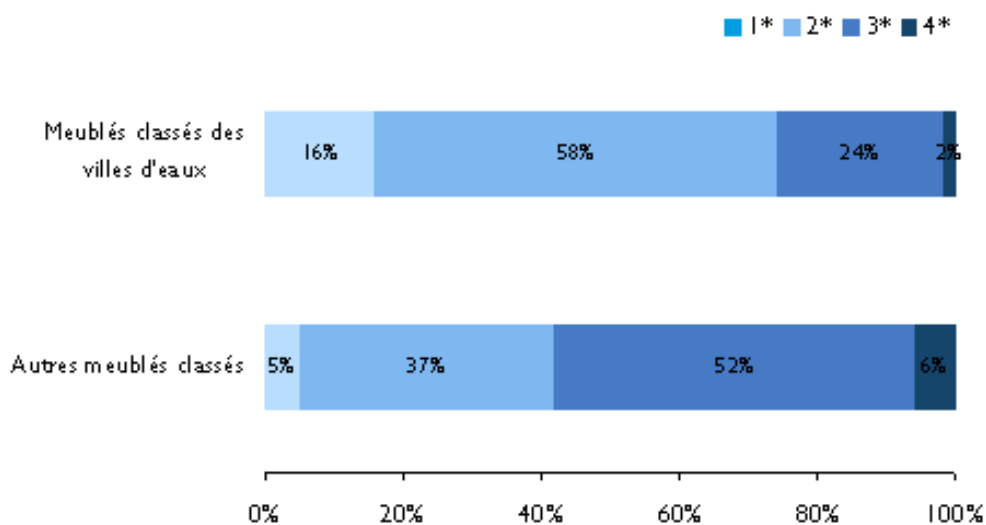


Par gamme, 65% des lits sont classés en 1 et 2 étoiles, contre seulement 35% en 3 et 4 étoiles.

Ce constat est à nuancer selon le type de meublé.

La part des meublés 3 et 4 étoiles a augmenté de 6% dans les villes thermales et de 4% dans les autres communes. Toutefois, les meublés thermaux conservent un niveau de gamme très inférieur aux autres meublés classés (26% de 3 et 4 étoiles pour les villes d'eaux contre 58% pour les autres). Toutefois, parmi les villes d'eaux, Bourbon l'Archambault se différencie avec 38% de meublés 3 et 4 étoiles alors que seulement 19% du parc de Nérès-les-Bains affichent 3 ou 4 étoiles.

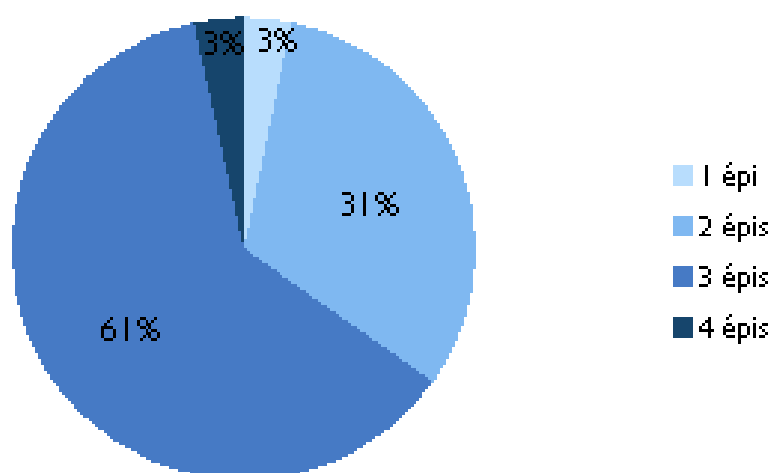
> Répartition du parc 2010 selon la catégorie de classement (en lits)



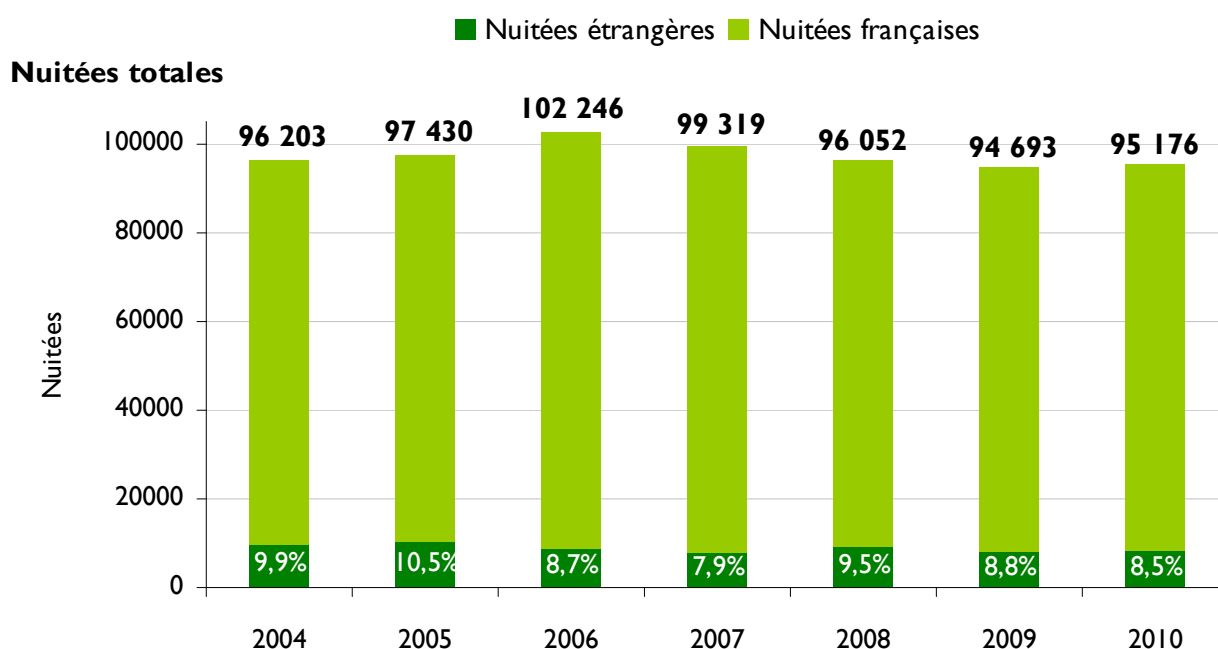
■ ZOOM SUR LES MEUBLES EN CENTRALE DE RESERVATION

Avec **265 établissements**, le parc des meublés en centrale est stable (269 meublés en 2009). Avec 64% du parc labellisé 3 ou 4 épis, le parc est plus qualitatif comparativement au parc global des meublés classés. La qualité du parc est stable par rapport à 2009.

> Répartition du parc selon la catégorie de confort (% meublés)



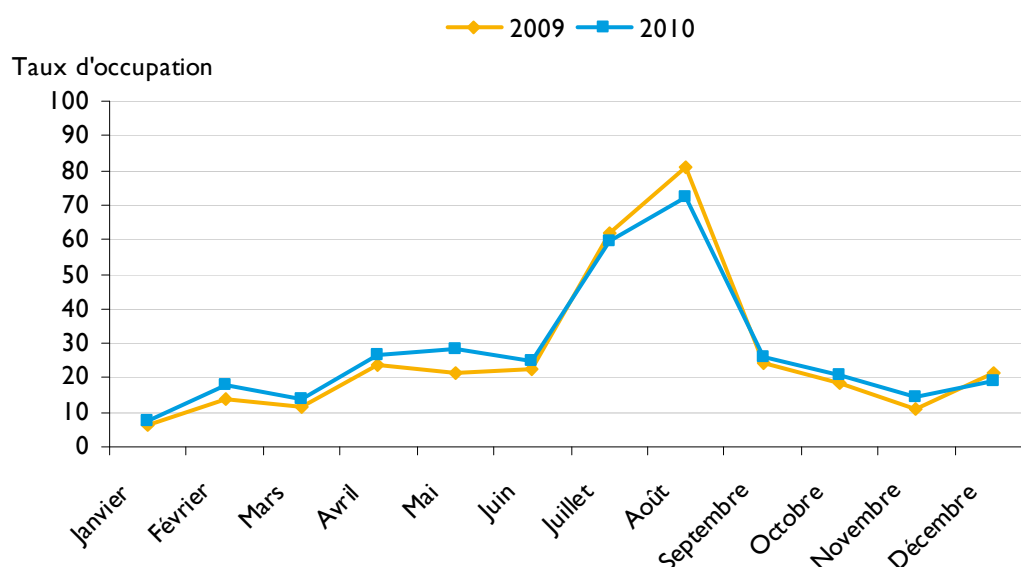
> Evolution de la fréquentation de 2004 à 2010 (nuitées)



Le nombre de nuitées a augmenté de 0,05% par rapport à 2009. On note une légère baisse de la part des nuitées étrangères (8,5% en 2010).

Le taux moyen d'occupation est de 27,6% pour 2010 contre 27,7% en 2009.
L'année 2010 se caractérise par des taux d'occupation supérieurs en ailes de saison par rapport à 2009 alors qu'ils sont inférieurs en saison, plus particulièrement sur le mois d'août. Un phénomène de désaisonnalité semble se dessiner.

> Evolution mensuel du taux d'occupation des meublés Gîtes de France en centrale de réservation en 2009 et 2010



> Nombre de semaines louées

	2008	2009	2010
Nombre de semaines louées	3 331	3 207	3 263
Nombre de gîtes	296	269	265
Nombre moyen de semaines louées par meublés	11.25	11.97	12.31

> Répartition des séjours par durée moyenne

