



Lieux de visite et manifestations

Sources : CDT 03, SPOT Auvergne

Note méthodologique :

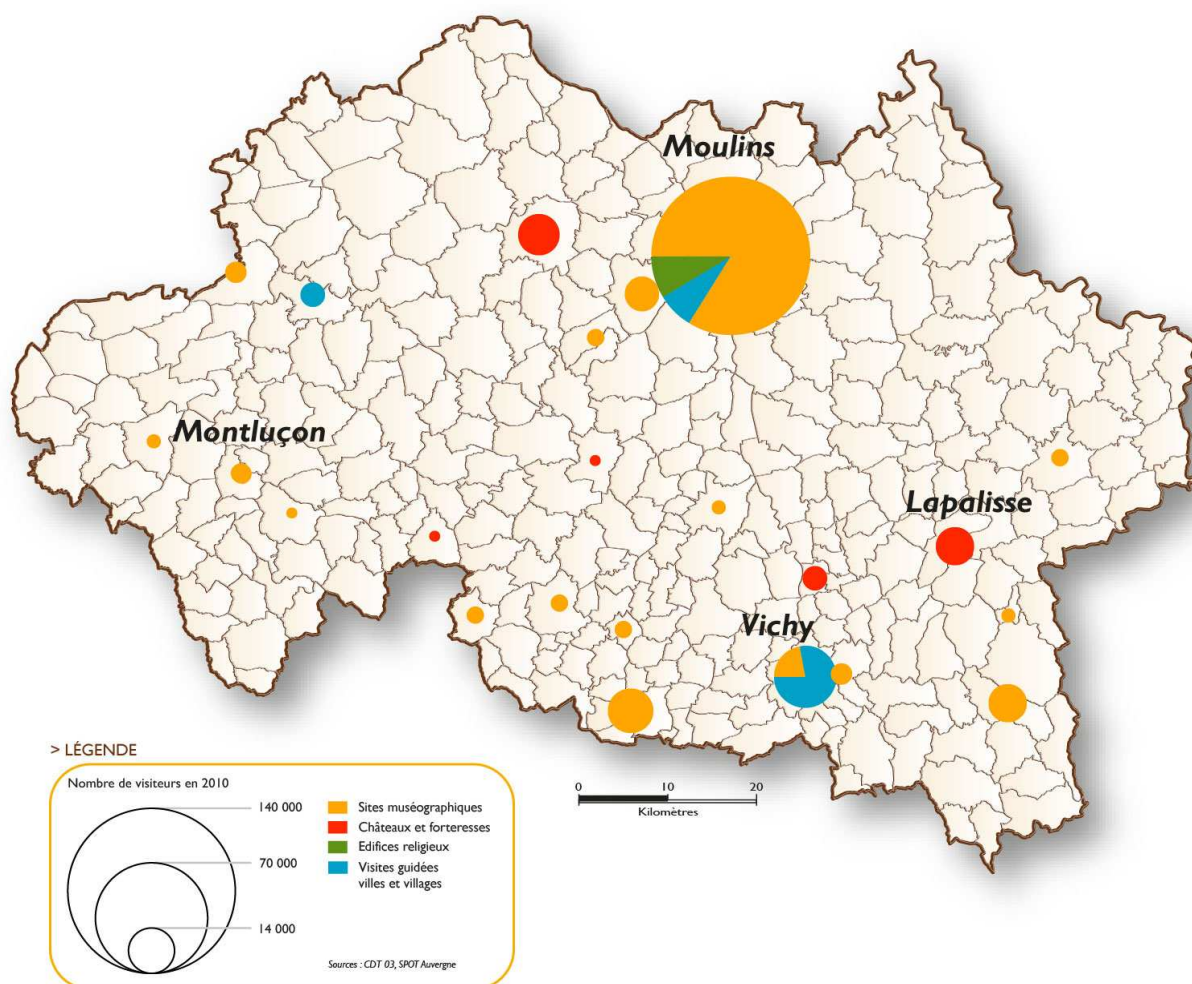
Les données relatives aux lieux de visites et manifestations sont issues d'une enquête menée par le Comité Départemental du Tourisme auprès des prestataires et du dispositif régional « Destinations phares ». Les chiffres présentés dans cette analyse correspondent donc aux sites et manifestations ayant répondu à l'enquête (56 répondants) et acceptant la diffusion de leurs données (44 répondants).

L'ESSENTIEL :

- Fréquentation des lieux de visite stable entre 2009 et 2010 (hors Le Pal)
- Moulins : 58% de la fréquentation départementale des lieux de visite (hors Le Pal)
- Le Pal : 472 918 visiteurs en 2010, 63% de la fréquentation départementale des lieux de visite, premier lieu de visite départemental et régional
- Centre National du Costume de Scène : 67 636 visiteurs, premier site culturel départemental et régional
- Clientèle étrangère : 7%
- Clientèle groupe : 23%, sur l'avant et l'arrière saison principalement
- Deux grosses manifestations : le festival des Cultures du Monde à Gannat (60 000 visiteurs), le festival européen des troubadours et saltimbanques (40 000 visiteurs)

■ FREQUENTATION DES LIEUX DE VISITE

> Répartition géographique de la fréquentation des sites (de janv. à déc., panel de 31 sites > 850 visiteurs hors Le Pal)



Les sites situés sur le secteur de Moulins génèrent 58% de la fréquentation départementale des lieux de visite (hors Le Pal), dont 24% pour le seul Centre National du Costume de Scène. Le secteur de Vichy représente 31% de la fréquentation et celui de Montluçon 11%.

La répartition de la fréquentation des lieux de visite apparaît éclatée : 2/3 des sites ayant répondu à l'enquête accueillent moins de 4 000 visiteurs.

> Fréquentation des principaux sites de visites de l'Allier en 2010 (de janv. à déc.)

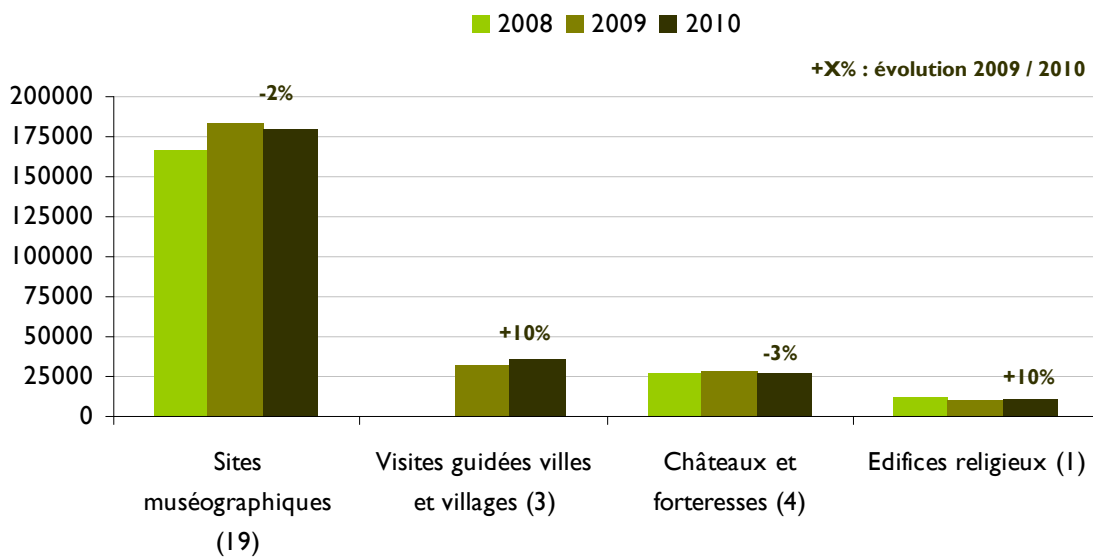
Sites	Fréquentation	Evolution 09/10
Le PAL	472 918	-8%
Centre National du Costume de Scène	67 636	+4%
Visite de Vichy en petit train	20 873	+11%
Musée Anne de Beaujeu + Maison Mantin	15 968	+7%
Rhinopolis	15 356	+2%
Citévolution (Hôtel Demoret)	13 090	-23%
Forteresse Médiévale de Bourbon l'Archambault	12 087	+0%
Maison du patrimoine de Châtel-Montagne	11 635	-16%
Tryptique du Maître de Moulins	11 624	+10%
Château de La Palice	10 350	-8%
Visites guidées VPAH de Moulins	9 643	+10%
Musée du Pays de Souvigny et de la colonne du Zodiaque	9 244	+14%
Musée de l'Opéra de Vichy	5 968	+20%
Visites guidées de Hérisson + château de Hérisson	5 078	+3%
Forteresse de Billy	4 697	+2%
Total Top 15 hors PAL	213 249	+1,5%
Total sur 37 sites hors PAL (sites ayant répondu à l'enquête 2009 et 2010)	252 060	-0,1%

Globalement, **la fréquentation des sites de visites de l'Allier est stable** entre 2009 et 2010.

Avec 472 918 visiteurs en 2010, Le Pal représente 63% de la fréquentation départementale des lieux de visite (panel des 56 répondants) et confirme sa place de premier site départemental mais aussi régional. Bien que cela représente 8% de visiteurs en moins par rapport à 2009, la fréquentation du PAL reste très bonne et continue l'ascension déjà observée depuis déjà plusieurs années (+30% entre 2003 et 2010). Les très bons résultats de 2009 sont essentiellement dus à l'ouverture de nouvelles attractions et les effets de la crise qui favorisent les séjours ou excursions de proximité.

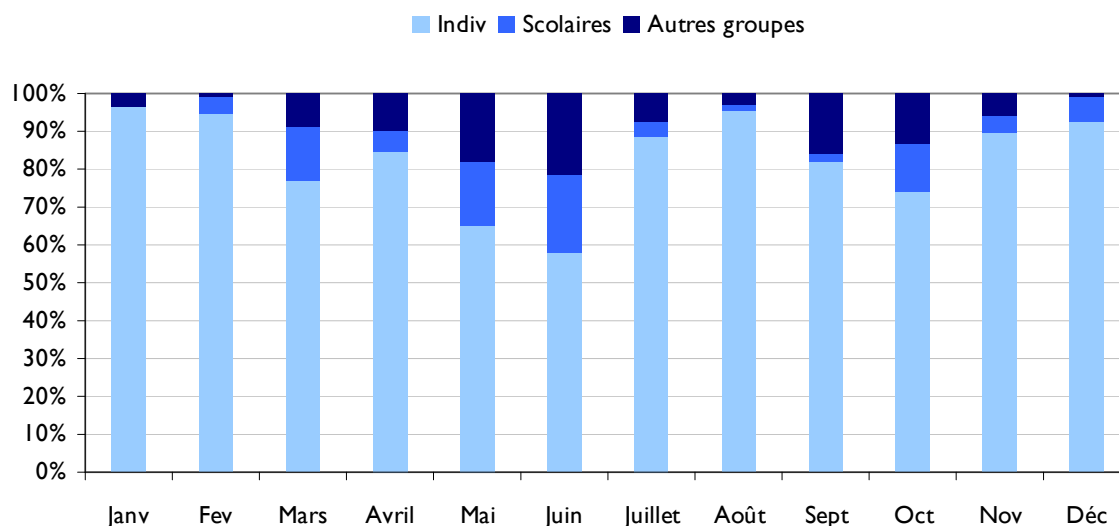
En gagnant encore 4% de visiteurs, le CNCS conserve sa place de premier site culturel d'Allier et d'Auvergne en termes de fréquentation.

> Evolution de la fréquentation selon le type de site (janv. à déc. - panel de 27 sites hors Le Pal).



La clientèle étrangère représente environ 7% de la clientèle globale des sites de visites. Cette part est plus importante dans les châteaux et forteresse où la part la de clientèle étrangère s'établit à 15% alors qu'elle n'est que de 5% dans les sites muséographiques.

> Evolution mensuelle de la part des individuels et groupes (panel de 23 sites hors Le Pal)



Les clientèles individuelles réalisent une large part de la fréquentation des sites de visite avec 77% du volume global de visiteurs en 2010 (idem en 2009, 70% en 2008). La fréquentation des groupes se concentre sur l'avant et l'arrière saison. Sur l'ensemble des groupes, 44% sont des groupes scolaires. Sur mai et juin se concentrent 50% des groupes scolaires.

■ FREQUENTATION DES FESTIVALS ET MANIFESTATIONS

> Fréquentation des principaux festivals et manifestations (en nombre de visiteurs, > 5 000 visiteurs)

